

ÅRSRAPPORT

2010

Center for Voldtægtsofre

CENTER FOR VOLDTÆGTSOFRE

ÅRSRAPPORT 2010

Årsrapport 2010

Redigeret af:

Sara Parding, Informationsmedarbejder, Center for Voldtægtsofre

Bidragydere til rapporten:

Anja Hareskov Jensen, ledende psykolog, Center for Voldtægtsofre

Henriette Søe Jaffner, stud. psyk., Aarhus Universitet

Rikke Holm Bramsen, Postdoc, Institut for Psykologi, Syddansk Universitet

Rikke Bak, psykolog, Center for Voldtægtsofre

Stine Schou Kvistgaard, sekretær og fundraiser, Center for Voldtægtsofre

Sara Parding, informationsmedarbejder, Center for Voldtægtsofre

© Center for Voldtægtsofre,
Skadestuen

Aarhus Universitetshospital,

Nørrebrogade 44

8000 Aarhus C

Tryk: Lasertryk.dk A/S

ISBN (paperback): 978-87-92592-04-0

ISBN (PDF): 978-87-92592-05-7

Den aktuelle årsrapport er tilgængelig på centrets hjemmeside www.voldtaegt.dk

Den kan også bestilles hos:

Center for Voldtægtsofre, Skadestuen, Nørrebrogade 44, Aarhus Universitetshospital

e-mail: aarhus.cfv@rm.dk

Indholdsfortegnelse

FORORD	4
CENTRETS ARBEJDE.....	6
Beskrivelse af centrets tilbud	6
STATISTISKE OPLYSNINGER	7
Henvendelser i centret	7
<i>Samlet antal af henvendelser.....</i>	7
<i>Mere om de akutte henvendelser.....</i>	8
<i>Antal henvendelser fordelt på året.....</i>	9
<i>Tid efter overgrebet.....</i>	10
<i>Henviser</i>	10
Politianmeldte.....	11
<i>Politianmeldelse</i>	11
<i>Grunde til ikke at melde overgrebet.....</i>	11
<i>Tilbud ved centret</i>	12
De voldtægtsramte.....	13
<i>Aldersfordeling.....</i>	13
<i>Boform og beskæftigelse.....</i>	14
<i>Den ramte påvirket af alkohol eller stoffer.....</i>	14
<i>Tidligere krænkelser og kontakt til psykolog/psykiatrien.....</i>	15
Om overgrebet	16
<i>Voldtægts karakter</i>	16
<i>Antal gerningsmænd.....</i>	16
<i>Tvang og modstand</i>	17
<i>Den ramtes relation til gerningsmanden</i>	18
<i>Gerningssted</i>	18
Henvendelsernes geografiske spredning	19
<i>Fordelt på Regioner</i>	19
FORSKNINGSPROJEKTER	20
Stadig ramt.....	20
Risikofaktorer og forebyggelse	23
FORSKNING OG FORMIDLING.....	25
Publikationer	25
Forskningsprojekter.....	25
Konferencer, høringer etc.....	27
Formidlings- og kommunikationsaktiviteter	28
CENTRETS STYREGRUPPE 2010	35
CENTRETS ARBEJDSGRUPPE 2010	36

FORORD

Det år, der gik, var fuldt af udvikling og udvidelsesmuligheder:

Den anden internationale konference om voldtægt blev afholdt. Hvor den første udsprang herfra Centret i Aarhus, blev den anden afholdt af kollegaer i Utrecht, Holland. Centret i Aarhus var repræsenteret ved mange forskellige oplæg og posters, og konferencen bragte tillige et endnu tættere samarbejde og megen udveksling med forskellige andre center i verden. Dette førte blandt andet til ansøgninger om midler til at opstarte et gruppebehandlingsprojekt for unge teenager og medfølgende rådgivningsforløb for deres forældre ud fra et hollandsk velafprøvet og succesfuld koncept. Med den ene million kroner fra Edith Godtfred Kirk Christiansens fond og to millioner fra Trygfonden er det blevet muligt i efteråret 2011 at opstarte dette projekt til gavn for unge ramte. Projektet er tillige støttet af Dr. Margrethe og Prins Henriks fond, Aase og Ejnar Danielsens fond og Antikvar Carl Julius Petersens hjælpefond.

Herudover bragte år 2010 endnu en ph.d. studerende, som baserede sin afhandling på data indsamlet via centret. Psykolog Rikke Holm Bramsen forsvarede i november sin ph.d. med meget spændende resultater vedrørende risikofaktorer for seksuelle overgreb og forebyggelse af seksuelle overgreb (læs mere om projektet på side 23). Arbejdet omkring forebyggelse prioriteres højt ved centret og dette arbejde pågår fortsat i en tværfaglig arbejdsgruppe med deltagelse af mange forskellige aktører, bl.a. voldtægtscentre, universiteter, Servicestyrelsen, Det Kriminalpræventive Råd (DKR) og Rigspolitiet. At finde veje til at mindske risikoen for, at seksuelle overgreb finder sted, er afgørende, og arbejdsgruppen udarbejder aktuelt en faglig rapport, finansieret af DKR, der har til hensigt at skitsere den danske forebyggelsesindsats og placere denne i en større kontekst både hvad angår nationale og internationale erfaringer, politikker og strategier.

Centret prøvede også i 2010 nye måder at formidle vores viden. I samarbejde med Kvindemuseet, Reden, Joan Søstrene, KRIS, KvindePolitisk Forum og kunstnerne Grete Aagaard, Tanja Nellemann Poulsen og Lise Skou arrangeredes udstillingen *Det er ikke din skyld* om voldtægt, fortielse og fortvivlelse, og om at føle sig skyldig i noget, man ikke er skyldig i.



Udstillingen *Det er ikke din skyld*. Foto: Kvindemuseet

Der er sket meget i år 2010, men der er så meget mere vi gerne vil, og som på afgørende måder ville kunne forbedre den behandling, som voldtægtsramte tilbydes i dag. Det er især tidsgrænsen på 1 uge som kunne være gavnlig at afskaffe. Hvert år henvender mange kvinder

og mænd sig i centret forgæves, fordi det har taget tid for dem helt at forstå, hvad der er sket for dem, og hvordan det influerer på deres liv. De fleste mennesker vil gerne kunne klare deres vanskeligheder selv. Nogle gange går der måneder eller endda år inden en voldtægtsramt må smide håndklædet i ringen og erkende, at overgrebet har haft afgørende betydning for hendes liv og for hendes relationer, og at hun ikke er i stand til at overkomme disse vanskeligheder selv. Det kræver ofte megen tilløb og mod at henvende sig, hvis man aldrig tidligere har fortalt om det overgreb, man har været udsat for. Grundet den nuværende tidsgrænse bliver dette mod ofte ikke imødekommet på den måde, man kunne synes var rimelig, idet tidsgrænsen betyder, at de må afvises med henvisning til, at de kommer for sent. Tidsgrænsen er sat ud fra sporsikringsmæssige hensyn og har en rimelighed på dette område, men i forhold til den psykologiske behandling er grænsen meningsløs og uhensigtsmæssig. Vores ønske for det kommende år er at grænsen for den psykologiske behandling ophæves eller i det mindste udvides.

Andre ønsker står også højt på vores ønskeseddel såsom mulighed for at tilbyde gruppebehandling til de ramte. Vi ved fra en påløbende undersøgelse på centret, at voldtægtsramte oplever det som kvalitativt anderledes og bedre at være i behandling i en gruppe frem for individuelt. Oplevelsen af isolation og fremmedgjorthed kan brydes, når de ramte møder andre, der også har befundet sig i en situation, hvor deres grænser i alvorlig grad er blevet krænket, og hvor mange har følt sig hjælpeløse og meget alene. Gruppebehandling kan dermed hjælpe de voldtægtsramte til igen at engagere sig i livet. Vi kunne også tænke os at tilbyde dem, der ud over at have været udsat for et seksuelt overgreb også er ramt socialt, at få bistand fra en socialrådgiver, som kan hjælpe dem i de systemer, som ofte forekommer uoverkommelige. Visse steder i landet findes den slags tilbud allerede, og en ensartethed i tilbuddet til ramte er påkrævet. Endnu et ønske er at give pårørende til ramte tilbud om vejledning og bistand. Undersøgelser peger på, at denne gruppe ofte er meget svært påvirket igennem længere tid. Samtidig er der dokumentation for, at netop den sociale støtte er afgørende for, hvor hurtigt og godt man kommer sig, når man har været udsat for et traume. Med støtte til de pårørende gives således også en uvurderlig hjælp til den ramte.

Vi håber, at disse ønsker snart vil blive opfyldt.

Til hjælp til vores forskningsprojekter har centret søgt økonomisk støtte ved flere fonde. Følgende fonde har ydet økonomisk tilskud til nogle af vores forskningsprojekter i 2010: *Jyllandspostens fond, Aase og Ejnar Danielsens fond, H.C. Bechgaards fond, FLS Industries A/S gavefond og Kulturarvstyrelsen*

Centret ønsker hermed at udtrykke vores store taknemmelighed for denne støtte, uden hvis hjælp, projekterne ikke ville kunne gennemføres.

Anja Hareskov Jensen
Ledende psykolog
Center for Voldtægtsofre
Aarhus Universitetshospital

CENTRETS ARBEJDE

Beskrivelse af centrets tilbud

*Sara Parding, Informationsmedarbejder
Center for Voldtægts ofre*

Center for Voldtægts ofre (CfV) er en akut, døgnåben modtagelse ved Skadestuen på Aarhus Universitetshospital. Centret henvender sig til kvinder, mænd og børn fra 12 år i Region Midtjylland, der har været udsat for voldtægt eller voldtægtsforsøg. CfV's normale tilbud dækker henvendelser op til en uge efter et overgreb. Centret kører dog jævnligt behandlingsprojekter, hvor tidsgrænsen er udvidet.

Det er gratis at henvende sig, og tilbuddet er det samme, uanset om overgrebet er meldt til politiet eller ej. Man kan henvende sig direkte i centret, og man behøver ikke nogen henvisning.

På centret bliver man mødt af en specialuddannet sygeplejerske, der giver støtte og omsorg. Hvis overgrebet ikke er meldt til politiet, kan sygeplejersken hjælpe den voldtægtsramte med at afklare om hun/han ønsker at anmelde det. Hvis den voldtægtsramte ønsker at anmelde overgrebet, kontakter sygeplejersken politiet, som kommer til centret for den første afhøring. Sygeplejersken kan også være behjælpelig med at kontakte den voldtægtsramtes pårørende, som kan komme til centret.

Der er knyttet læger fra Retsmedicinsk Institut, Aarhus Universitet, til centret. Disse udfører en retslægelig undersøgelse med henblik på dokumentation af læsioner. De sikrer også biologiske spor (f.eks. sædprøver) med henblik på DNA-analyse. Hvis overgrebet ikke er meldt til politiet,

bliver prøver og dokumentation fra den retsmedicinske undersøgelse gemt i tre måneder. Dette giver den voldtægtsramte tid til at overveje en eventuel anmeldelse. Alle voldtægtsramte bliver også tilbudt at blive testet for Klamydia, Gonoré, HIV og Hepatitis. Piger og kvinder bliver tillige tilbudt graviditetstest og fortrydelsespiller, hvis det er relevant. Opfølgning på prøverne sker ved centret, gynækologisk afdeling eller egen læge.

Der er mulighed for at få et bad efter undersøgelsen. Voldtægtsramte kan også overnatte i centret, hvis de har brug for det.

Center for Voldtægts ofre tilbyder efterfølgende samtaler med en psykolog. Psykologen kontakter den ramte næstkommende hverdag, og tilbyder som regel en første samtale inden for et par dage. Antallet af psykologsamtaler vil afhænge af, hvad den voldtægtsramte har brug for.

Hele tilbuddet er gratis. Undersøgelse og behandling er frivillig, og det hele foregår under diskretion.

Center for Voldtægts ofre i Aarhus er også, sammen med Center for Seksuelle Overgreb på Rigshospitalet, et nationalt videntcenter om voldtægt. Vi gennemfører forskningsprojekter og arbejder for at øge den kundskab og viden, der findes om seksuelle overgreb. Læs mere om centrets forskningsprojekter på side 20 og frem.

STATISTISKE OPLYSNINGER

Henvendelser i centret

Samlet antal af henvendelser

I 2010 behandlede centret i alt 154 kvinder og 4 mænd¹. De allerfleste (120) sager drejede sig om overgreb, der var sket inden for en uge. At tage sig af akutte henvendelser er centrets kerneydelse, og statistikken i nærværende årsrapport er baseret på disse.

Udover de 120 nye henvendelser blev CfV kontaktet af 14 personer, der var blevet voldtaget og havde fået behandling i centret tidligere år. Det drejer sig om personer, der måneder eller år efter at psykologforløbet er afsluttet, igen oplever psykiske problemer, der er relateret til overgrebet. Ofte sker dette i forbindelse med retssagen, der kan opleves som meget belastende.

Tillige fortsatte 12 psykologforløb med personer, der var blevet voldtaget og havde henvendt sig i centret i 2009.

Den første halvdel af 2010 havde centret også mulighed for at tilbyde psykologsamtaler til kvinder, der var blevet voldtaget for mere end 6 måneder siden. Tilbuddet var del af et projekt, som du kan læse mere om på side 20.

Tabel 1: samlet antal henvendelser 2010

Type henvendelse	Antal	Kvinder	Mænd
Akutte henvendelser (< 1 uge)	120	117	3
Genhenvendelser fra tidligere år	14	13	1
Projektforløb (>6 måneder)	13	13	0
Psykologforløb forts. fra 2009	12	12	0
<i>I alt</i>	<i>159</i>	<i>155</i>	<i>4</i>

¹ På trods af at 97% af dem, der henvendte sig i 2010, var piger eller kvinder, bliver de voldtægtsramte i nærværende årsrapport beskrevet i kønsneutrale termer. Et kønsneutralt sprog er valgt for at understrege, at CfV henvender sig til både kvinder og mænd.

Mere om de akutte henvendelser

I 2010 henvendte sig 120 personer akut i Center for Voldtægtsofre. Heraf var 3 drenge/mænd. Som man kan se i tabel 2, er antallet af henvendelser lidt lavere end de sidste par år. Også på landsplan var antallet af anmeldelser til politiet lavere i 2010 end det har været de seneste mange år². Centret ved ikke, om faldet i antallet af henvendelser/anmeldelser afspejler et reelt fald i antallet af overgreb, eller om det bare er færre, der henvender sig i centret/til politiet.

I tabellen ses også et stort fald i antallet af henvendelser fra 2007 til 2008. Grunden til dette fald er, at centrets tilbud i 2007 blev begrænset fra henvendelser inden for 6 måneder efter et overgreb til henvendelser inden for få døgn efter et overgreb. Begrænsningen blev gennemført i efteråret 2007 grundet ressourcemangel. På grund af de skiftende tidsgrænser er det svært at sammenligne tallene i tabel 2.

Tabel 2: Akutte henvendelser 1999-2010

År	Antal henvendelser	Kvinder	Mænd
2010	120	117	3
2009	132	130	2
2008	136	134	2
2007	177	176	1
2006	136	130	6
2005	118*	115	4
2004	112	111	1
2003	117	115	2
2002	101	100	1
2001	105	105	0
2000	83	77	6
1999**	5	5	0
<i>I alt</i>	<i>1342*</i>	<i>1315</i>	<i>28</i>

* I år 2005 blev et 8-årigt barn henvist til og undersøgt ved centret. Børn henvises sædvanligvis ikke til centret, men til børneafdelingen på Skejby Sygehus.

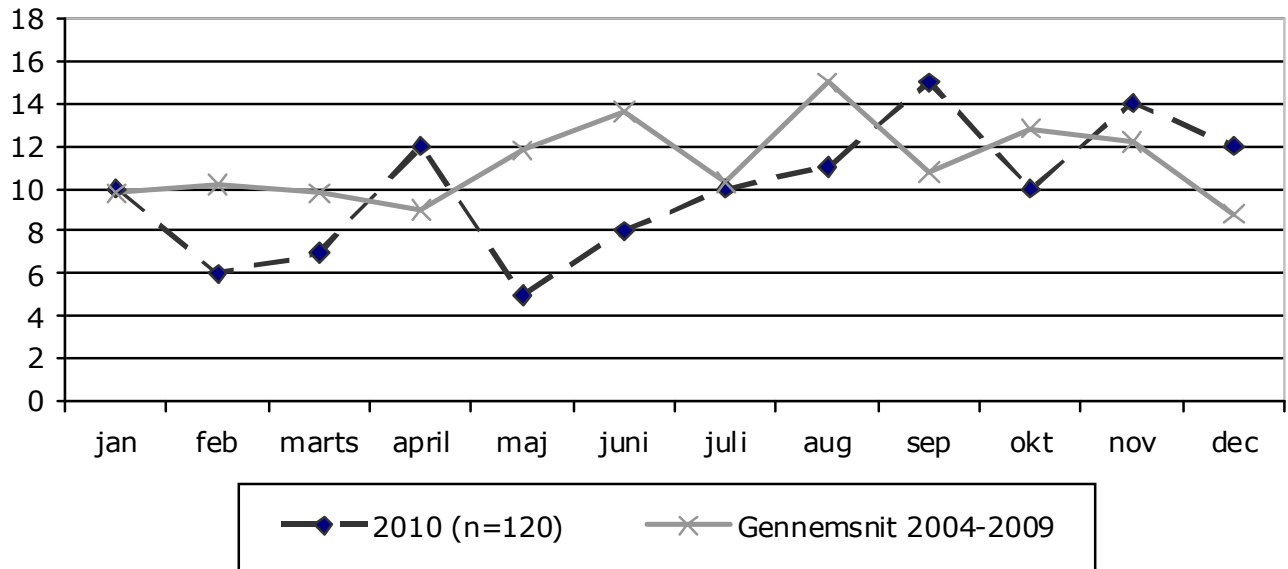
** Centret åbnede 1. november 1999

² Danmarks statistik, www.statistikbanken.dk tabel STRAF11

Antal henvendelser fordelt på året

Antallet af nye henvendelser i de forskellige måneder svinger meget fra år til år. I år 2010 var der flest henvendelser i september og november. (Se diagram 1).

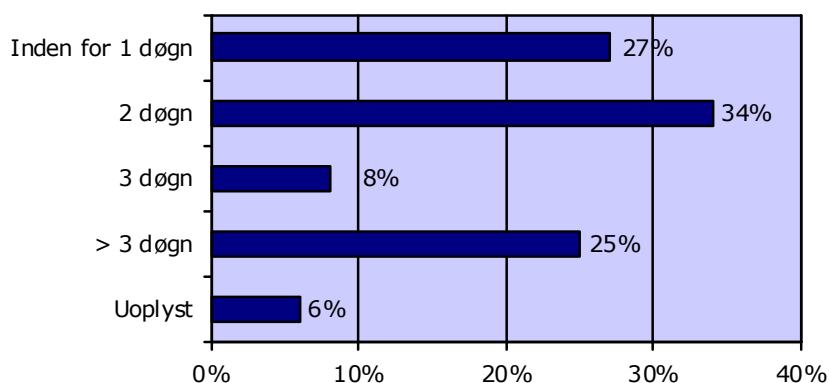
Diagram 1: Antal henvendelser fordelt på året, 2010
(n=120)



Tid efter overgrebet

I diagram 2 kan man se, at langt de fleste (69% i 2010) henvender sig i centret inden for 3 døgn efter overgrebet. Hver 4. henvender sig dog senere end 3 døgn efter overgrebet. Normalt vil der ikke blive tilbudt sporsikring i disse sager, da de fleste spor efter gerningsmanden vil være forsvundet fra den ramtes krop og tøj. I stedet bliver den ramte tilbudt psykologbehandling.

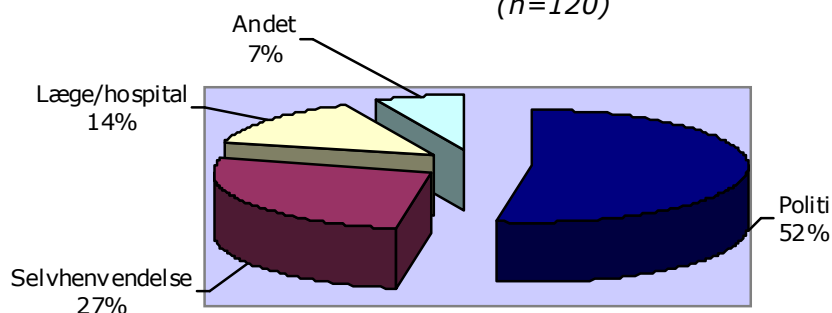
Diagram 2: Tid efter overgrebet 2010
(n=120)



Henviser

Godt halvdelen af dem, der henvendte sig i centret i 2010, blev henvist til centret af politiet. En fjerdedel fandt selv frem til centret, og ca. lige så mange blev henvist hertil af læger/hospitaler eller andre instanser (se diagram 3).

Diagram 3: Henviser 2010
(n=120)



Politianmeldte

Politianmeldelse

En majoritet (64%) af dem, der henvender sig i Center for Voldtægtsofre, vælger også at melde overgrebet til politiet (se diagram 4). På centret kan sygeplejersken være behjælpelig med at kontakte politiet, og der er også nogle, der vælger at anmelde uger eller måneder efter overgrebet. De fleste (60%) har dog kontaktet politiet allerede før, de kommer til CfV, og, som man også kan se i diagram 3 ovenfor, er det ikke sjældent politiet, der henviser den ramte til centret.

Én af dem, der henvendte sig i CfV i 2010, fortalte, at hun havde prøvet at anmelde overgrebet, men at politiet ikke ville tage imod hendes anmeldelse.

I diagram 5 til højre, bliver antallet af politianmeldte de seneste år sammenlignet.

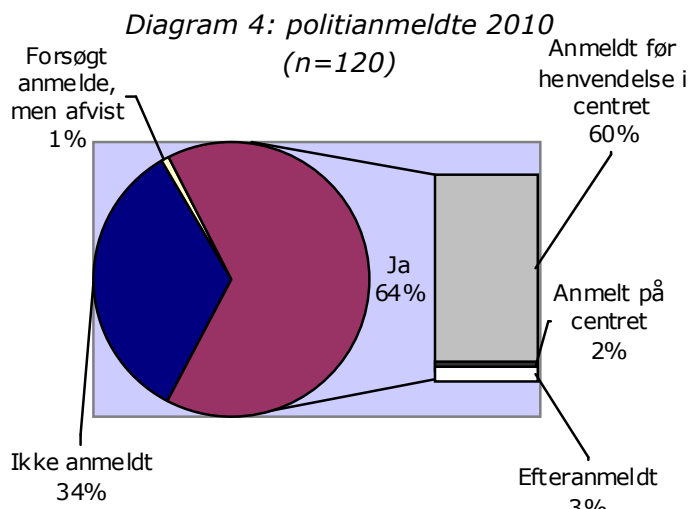
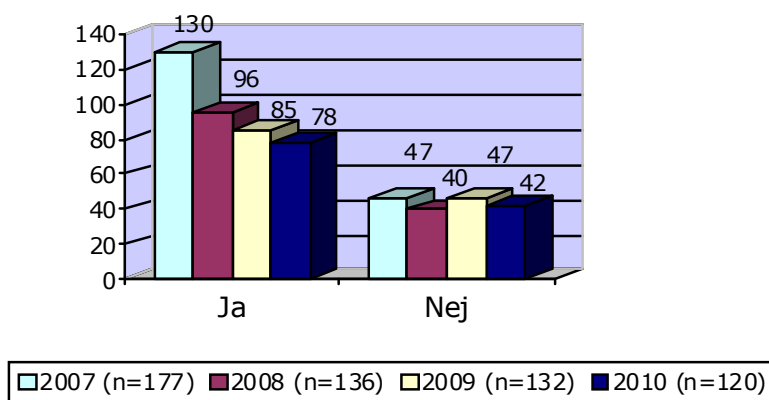


Diagram 5: politianmeldte 2007-2010



Grunde til ikke at melde overgrebet

Der var mange forskellige grunde til, at 42 af dem, der henvendte sig i CfV sidste år, valgte ikke at melde overgrebet til politiet. De mest almindelige grunde var:

- Oplevelse af egen skyld (19%)
- Frygt for repressalier fra gerningsmanden (12%)
- Frygt for sociale konsekvenser (7%)

Tilbud ved centret

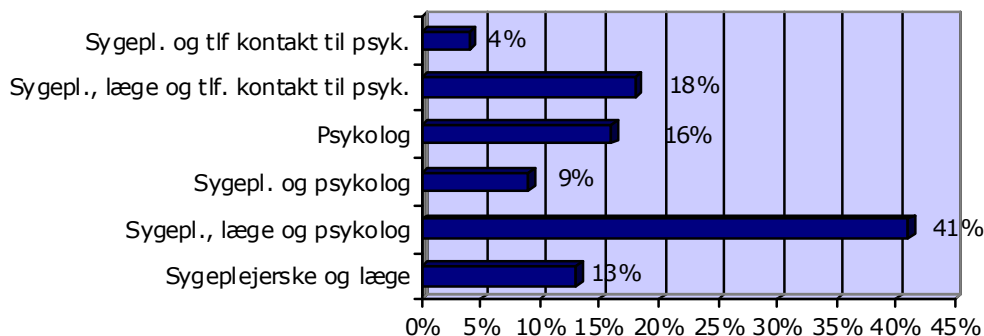
Godt 40% af dem, der henvendte sig i centret i 2010, modtog det fulde tilbud med sygeplejelig omsorg, retslægelig undersøgelse og efterfølgende samtaler med en psykolog (se side 6 for en udførligere beskrivelse af centrets tilbud).

Omkring en tredjedel blev kun behandlet af sygeplejerske og/eller læge. De fleste af disse havde dog telefonisk kontakt til centrets psykologer. Den telefoniske kontakt har ofte karakter af akut krisehjælp. Psykologen vurderer tillige, om den ramte kan have gavn af psykologisk intervention ved centret og i givet fald skal tilbydes et samtaleforløb. For andre vil konsultationen munde ud i vejledning om at modtage behandling andetsteds – eksempelvis psykiatrisk behandling eller kontakt til de sociale myndigheder.

Der er godt 10 % der slet ikke har kontakt til centrets psykologer. Nogen gange er det tale om ramte, der har bopæl uden for centrets optageområde, og som derfor bliver henvist til et andet center for voldtægts ofre for psykologisk opfølgning. Andre gange er de ramte allerede i et psykologforløb ved en anden psykolog og har derfor ikke brug for den del af centrets tilbud.

Der er også omkring 15 %, der udelukkende er i psykologbehandling i centret. Typisk drejer det sig om sager, hvor den voldtægtsramte henvender sig i centret et stykke tid efter overgrebet. Man udfører i disse sager ikke sporsikring, da de fleste fysiske spor efter gerningsmanden og overgrebet forsvinder i løbet af få dage.

Diagram 6: Tilbud ved centret
2010 (n=120)

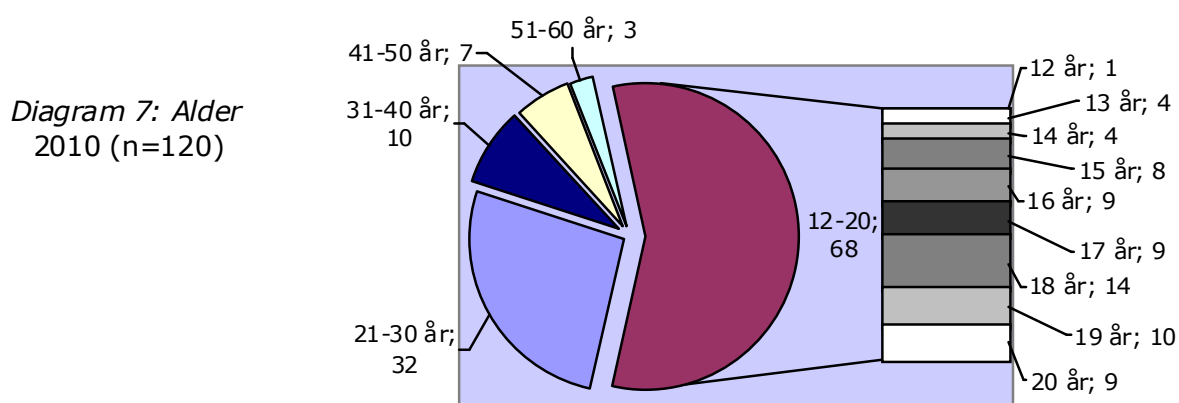


De voldtægtsramte

Aldersfordeling

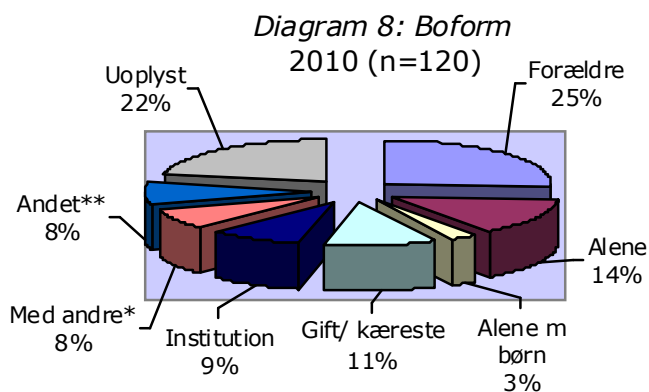
De allerfleste, der henvender sig i Center for Voldtægtsofre er unge. I diagram 7 nedenfor, der viser antallet af henvendelser fordelt på de forskellige aldersgrupper, kan man se, at kun 20 af de 120 der henvendte sig i 2010 var ældre end 30 år. Den yngste, der henvendte sig i centeret var 12 år. Yngre børn bliver henvist til Center for Børn udsat for Overgreb.

Halvdelen (59 personer, 49%) af dem, der henvendte sig i centret i 2010 var mellem 15 og 20 år. Denne aldersgruppe er dermed klart overrepræsenteret i statistikken. Centret påbegynder derfor efteråret 2011 et psykologisk behandlingsprogram særligt udviklet til unge voldtægtsramte. Behandlingen henvender sig til voldtægtsramte i alderen 13-24 år og udmærker sig ved også at tilbyde hjælp og støtte til projektdeltagernes forældre. Specielt for projektet er også, at der ikke er nogen øvre tidsgrænse for, hvor lang tid der er gået siden overgrebet. Deltagerne er velkomne, selv om der er gået mange år siden overgrebet.



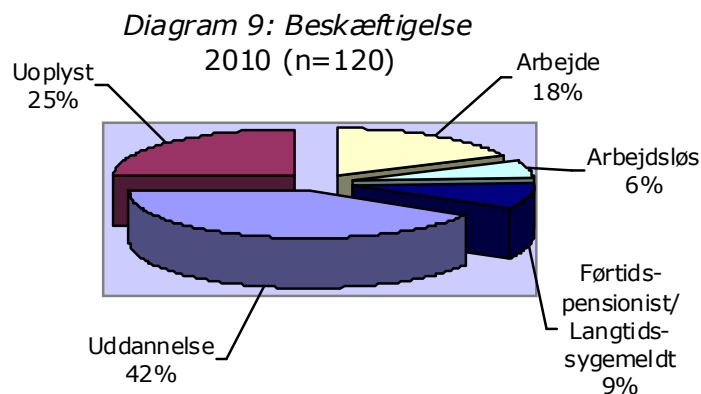
Biform og beskæftigelse

Også i forhold til de ramtes biform og beskæftigelse kan vi se, at der er mange unge, der søger centret. 25% af dem, der henvendte sig i 2010 boede sammen med deres forældre, mens kun 11 % boede sammen med en kæreste/ægtefælle. Der er også 42%, der var i gang med en uddannelse. Se henholdsvis diagram 8 og 9.



* Sammen med andre er f.eks. delejlighed

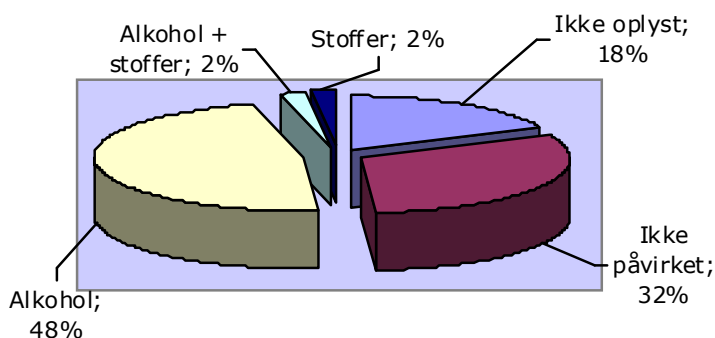
** Andet er f.eks. højskole eller efterskole.



Den ramte påvirket af alkohol eller stoffer

Det er de ramtes eget udsagn og ikke prøver, der ligger til grund for nedenstående.

Diagram 10: Den ramte påvirket 2010 (n=120)



Godt halvdelen (52%) af de personer som henvendte sig i centret i 2010, var påvirket af enten alkohol eller stoffer. Taget i betragtning at en stor del af de voldtægtsramte møder gerningsmanden til en fest eller på en bar (se side 18), er denne tendens ikke overraskende. Centrets statistik skelner ikke mellem, om det er den voldtægtsramte, der selv har valgt at indtage stofferne, eller om det er gerningsmanden, der har bedøvet den ramte. (Se diagram 10)

Tidligere krænkelser og kontakt til psykolog/psykiatrien

Mere end hver tredje af dem, der henvendte sig i Center for Voldtægtsofre i 2010 rapporterede at have været udsat for seksuelle krænkelser eller andre overgreb også *før* det aktuelle overgreb. Der synes at være et mønster, som peger i retning af, at de piger eller kvinder, der flere gange har været udsat for forskellige former for seksuelle overgreb, ofte kan fortælle om skadelige relationer tidligere i deres liv, hvor deres grænser er blevet overtrådt. Ikke nødvendigvis seksuelt, men som følge af forskellige andre former for psykisk eller fysisk grænseoverskridende adfærd. Hele 43% har dog ikke besvaret spørgsmålet. Se diagram 11.

Da mange af dem, der henvender sig, har tidligere erfaringer med overgreb, er det ikke overraskende, at der også er mange (i alt 38%), der har haft kontakt med psykolog eller psykiater allerede før henvendelsen i centret. Se diagram 12. Også her er der mange, der ikke har besvaret spørgsmålet.

Diagram 11: Tidligere krænkelser 2010 (n=120)

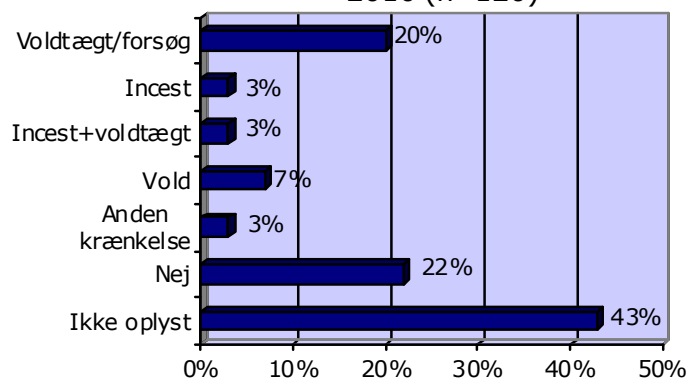
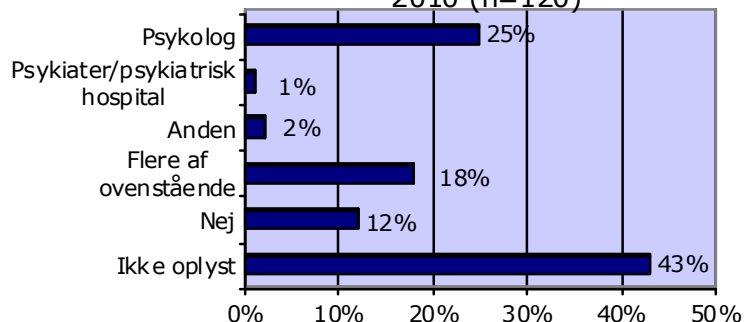


Diagram 12: Tidligere kontakt til psykolog/psykiater 2010 (n=120)



Om overgrebet

Voldtægtens karakter

Centret henvender sig til kvinder og mænd, der er blevet udsat for voldtægt, forsøg på voldtægt eller andre typer af seksuelle overgreb. Næsten 70 % af henvendelserne i 2010 skete på baggrund af voldtægt³.

I 14 % af sagerne husker den ramte intet fra overgrebet, f.eks. på grund af bevidstløshed eller på grund af alkohol- eller medicinindtag.

Fordelingen mellem forskellige typer af overgreb er vist i tabel 3.

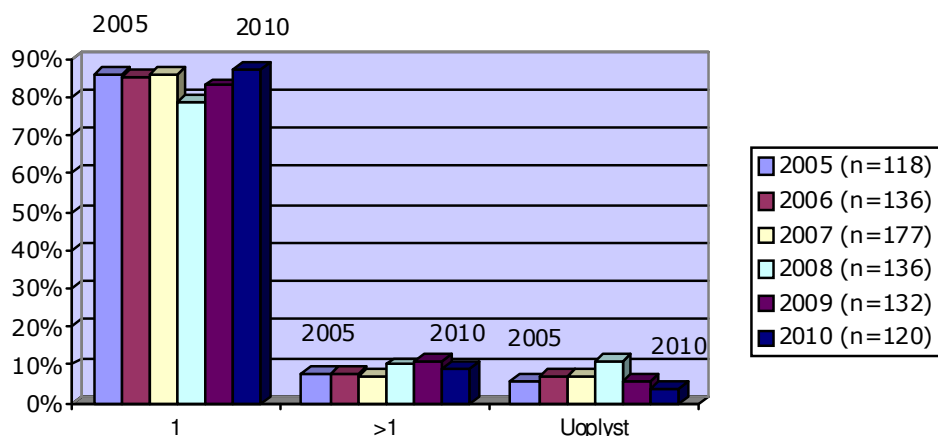
Tabel 3: Overgrebets karakter

Overgreb	Procent
Voldtægt*	69%
Voldtægtsforsøg	4%
Berøring/anden chikane	8%
Anden kønslig omgang	1%
Husker intet	14%
Ikke oplyst	3%

Antal gerningsmænd

Lidt under hver 10. voldtægtsramt (9% i 2010) rapporterede, at der havde været flere end én gerningsmand. Dette er ca. samme andel som de seneste mange år. (Se diagram 13)

Diagram 13: Antal gerningsmænd 2005-2010



³ Voldtægt er her defineret som indtrængning i skede, endetarm og/eller mund.

Tvang og modstand

For første gang viser årets årsrapport også information om de tvangsmidler, gerningsmændene har brugt ved overgrebene samt om den modstand, de ramte har ydet. Som man kan se i diagram 14, bruger mange gerningsmænd lidt eller ingen vold (fastholdelse, trusler eller hensættelse i en tilstand, hvor modstand ikke er mulig). Diagram 15 nedenfor, viser samtidigt, at de allerfleste voldtægtsramte tydeligt markerer overfor gerningsmanden verbalt, med gråd eller ved at slå/prøve at flygte, at der er tale om et overgreb.

Der kan altså godt være tale om voldtægt, selv om der ikke er nogle blåmærker eller andre fysiske skader.

3 % af de voldtægtsramte fortæller, at de har været lammet i løbet af overgrebet (se tabel 15). At blive lammet er en fysisk reaktion som kan udløses, når man føler intens frygt og samtidigt bliver holdt fast eller ikke kan flygte. Man bliver helt passiv, fordi musklerne lammes. Man kan ikke bevæge sig eller skribe - stemmebåndet lammes nemlig også. Kropstemperaturen falder, og hos nogle begynder kroppen at ryste ukontrollabelt. Man føler intet - mærker ingen smerte, men er i øvrigt fuldstændig vågen og kan som regel huske alt bagefter. Denne reaktion er helt uden for den ramtes kontrol – derfor er det mange, der efterfølgende har svært ved at forklare, hvorfor de på et tidspunkt stoppede med at gøre modstand eller ikke kunne skribe.

Diagram 14: Type af tvang
2010 (n=120)

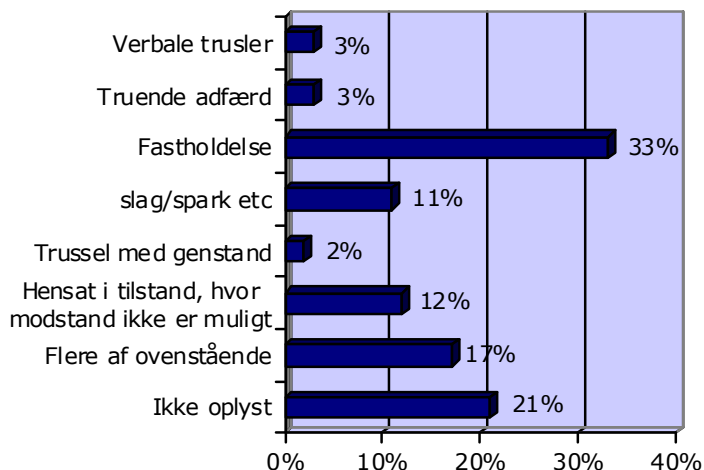
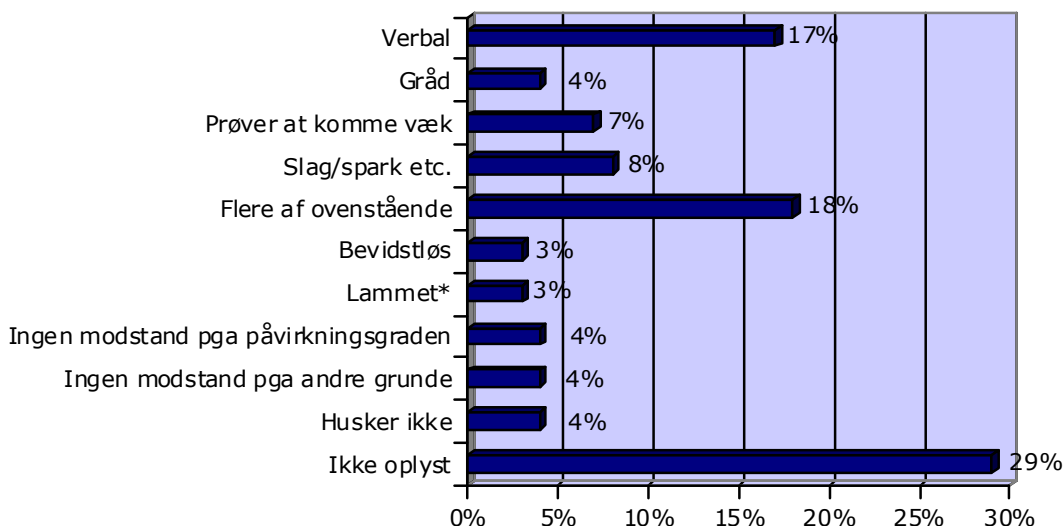


Diagram 15: Type af modstand
2010 (n=120)



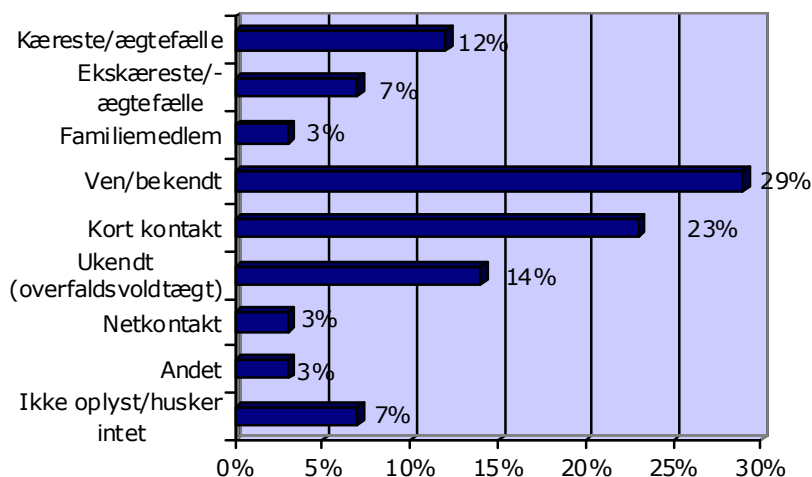
Den ramtes relation til gerningsmanden

Voldtægt kan generelt deles ind i tre typer - overfalds-, kontakt- og parvoldtægt - alt efter hvilken relation gerningsmanden og den voldtægtsramte havde før overgrebet. Når man hører om voldtægter i medierne, er der ofte tale om en såkaldt *overfaldsvoldtægt*. En overfaldsvoldtægt er en voldtægt, hvor den voldtægtsramte og gerningsmanden slet ikke kender hinanden. Trods at denne type af voldtægt får mest opmærksomhed, er det ikke den mest almindelige. Kun 17 (14%) af de 120, der henvendte sig i Center for Voldtægtsofre i 2010 angav, at de slet ikke kendte voldtægtsmanden. Dette er lavere end de seneste år, hvor antallet har ligget mellem 30 og 34 (år 2007-2009).

Det er meget mere almindeligt, at gerningsmanden og den voldtægtsramte kender hinanden på forhånd. Hvis gerningsmanden og den voldtægtsramte har mødt hinanden før overgrebet, kalder man det en *kontaktvoldtægt*. Nogen gange er voldtægtsmanden en ven eller bekendt (29% i 2010), nogen gange en kortere kontakt - f.eks. én man møder til en fest eller i byen (23% i 2010).

Hvis gerningsmanden voldtager sin nuværende eller tidligere kæreste eller ægtefælle, bliver overgrebet benævnt *parvoldtægt*. 19% af dem, der henvendte sig i centret i 2010 fortalte, at de var blevet voldtaget af en partner eller ekspartner.

Diagram 16: Relation til gerningsmanden 2010 (n=120)



Tabel 4: Gerningssted

Gerningssted	Procent
Ramtes arbejdsplads	1%
Ramtes bopæl	15%
Gerningsmandens bopæl	22%
Ramtes + gerningsmandens bopæl	3%
Anden privat bolig	16%
Offentligt sted	7%
Udendørs	26%
Andet	3%
Ikke oplyst	9%

Gerningssted

Som det fremgår af tabel 4, er over halvdelen af overgrebene (55%) blev begået i privat bolig, enten den ramtes og/eller gerningsmandens bopæl (39%) eller anden privat bolig (16%). Godt hver fjerde overgreb blev begået udendørs.

Henvendelsernes geografiske spredning

Fordelt på Regioner

Center for Voldtægtsofre dækker sammen med Center for Voldtægtsofre i Herning hele Region Midtjylland. Centret yder akut hjælp og støtte til voldtægtsramte med bopæl i regionen, eller hvis overgrebet er sket i Region Midtjylland. I forhold til den akutte omsorg og retslægelige undersøgelse afviser centret dog aldrig voldtægtsramte, der henvender sig. CfV, Aarhus, yder psykologisk støtte til personer med bopæl i den østlige del af region Midtjylland⁴.

Retsmedicinsk institut, der foretager sporsikring og undersøgelser i de politianmeldte sager, dækker et større område end Region Midtjylland. Derfor tilbyder centret i politianmeldte sager også sporsikring og medicinsk omsorg, hvis overgrebet er sket i dele af region Syddanmark og dele af region Nordjylland. Hvis sager fra region Syddanmark eller region Nordjylland ikke er politianmeldte, foregår undersøgelserne i stedet på Center for Voldtægtsofre i henholdsvis Kolding og Aalborg.

Tabel 5 viser fordelingen efter region. En stor majoritet (107 personer, 89%) af de 120 voldtægtsramte, der søgte centret i 2010, var bosat i Region Midtjylland.

Tabel 5: Bopælsregion 2010 (n=120)

Region:	Midtjylland	Nordjylland	Syddanmark	Sjælland	Hovedstaden
Antal:	107	3	9	1	0

Fordelt på kommuner fik centret flest henvendelser fra Aarhus kommune (42%). Horsens (9%) er den næststørste kommune, fulgt af Syddjurs (6%), Norddjurs (5%) og Viborg (5%).

⁴ Kommunerne: Aarhus, Favrskov, Hedensted, Horsens, Norddjurs, Odder, Randers, Samsø, Silkeborg, Skanderborg, Syddjurs,

FORSKNINGSPROJEKTER

Center for Voldtægtsofre ved Aarhus Universitetshospital er, sammen med Center for Seksuelle Overgreb på Rigshospitalet, et nationalt videncenter om voldtægt. Centret bedriver forskning både med fokus på den akutte behandling af voldtægtsramte og på andre voldtægtsrelaterede områder.

I 2010 afsluttede centret et behandlingsprojekt, hvor man tilbød psykologforløb til kvinder, der var blevet voldtaget for mere end 6 måneder siden. Tillige afsluttede Rikke Holm Bramsen sin ph.d. *Adolescent Sexual Assault: Informing Prevention*. Begge projekter er beskrevet på de følgende sider. På side 25 er der en fortegnelse over alle centrets projekter.

Stadig ramt...

Rikke Sophie Bak, Stine Schou Kvistgaard og Sara Parding

En ny undersøgelse viser, at hele 72 % af de kvinder, der henvendte sig til Center for Voldtægtsofre i Aarhus mere end et ½ år efter de var blevet udsat for voldtægt, lider af Posttraumatisk Stressforstyrrelse (PTSD). Efter endt psykologbehandling har kvinderne betydeligt færre traume-reaktioner. Behandlingens positive resultater er tydelige både på kort og på lang sigt. Undersøgelsen udfordrer derfor de eksisterende tidsgrænser på få dage, som de fleste centre for voldtægtsofre opererer med.

Voldtægtsramtes muligheder i dag

Der er i dag 8 Centre for Voldtægtsofre rundt omkring i landet. Centrene har døgnåbent og fungerer som et akut beredskab og har primært til formål at give den voldtægtsramte et samlet (rets-) lægeligt og psykosocialt tilbud umiddelbart efter, overgrebet har fundet sted. De fleste af centrene har på grund af begrænsede ressourcer skarpe tidsgrænser på omkring 3-7 døgn efter overgrebet.

En stor del af de voldtægtsramte⁵ henvender sig imidlertid ikke umiddelbart efter, at overgrebet har fundet sted, men går rundt med den smertefulde oplevelse helt alene. En stor del af de ramte udvikler svære efterreaktioner i form af psykiske, somatiske og sociale problemer og oplever således, at overgrebet har haft enorme negative konsekvenser for deres liv. Når denne erkendelse kommer, er centrenes tidsgrænser ofte overskredet. Den voldtægtsramte står da tilbage med store problemer uden at være berettiget til at modtage den nødvendige kvalificerede og professionelle hjælp.

⁵ Termen "voldtægtsramt" omfatter i artiklen både de personer, der har været udsat for fuldbyrdet voldtægt samt voldtægtsforsøg. I den danske lovgivning defineres voldtægt meget snævert som et vaginalt samleje tiltvunget ved brug af vold eller trusler om vold (§ 216). Et oralt eller analt overgreb bliver betegnet som "anden kønslig omgang" (§ 224). I nærværende artikel bruges en mere bred definition på voldtægt, der omfatter enhver form for penetration oralt, vaginalt eller analt opnået ved vold eller trusler om vold.

Behandlingsprojektet

For at sætte fokus på problemet indledte Center for Voldtægts ofre i Aarhus (CfV) i slutningen af 2007 et projekt, der overordnet har haft til formål at undersøge forekomsten af traume-symptomer hos kvinder udsat for voldtægt eller voldtægtsforsøg for mere end ½ år siden, tilbyde rehabiliterende behandling samt måle effekten af behandlingen hos denne gruppe af voldtægtsramte.

59 kvinder i alderen 15-61 år (M=26, SD=12) deltog i projektet. Et spørgeskema blev udviklet til formålet, som deltagerne besvarede ved den indledende visitationssamtale, umiddelbart efter behandlingsforløbet og ved en followup-undersøgelse ½ år efter afsluttet behandling. Spørgeskemaet omhandlede bl.a. demografiske forhold, sociale forhold, tidligere traumer, kvalitative spørgsmål vedrørende de rantes reaktioner samt en række standardiserede spørgeskemaer⁶.

Behandlingsdelen i projektet bestod af enten et individuelt samtaleforløb (n=22) eller et gruppeforløb (n=25). Forløbene varede 10 gange og var baseret på et kognitivt behandlingsprogram med fokus på følgende områder:

- Den enkeltes historie
- Almindelige traume-reaktioner som genoplevelser, undgåelse, angst, søvnproblemer
- Selvbefejdelse
- Støtte fra familie og venner
- Seksualitet og kropsopfattelse

⁶ Til at undersøge deltagernes traume-symptomer blev anvendt *Harvard Trauma Questionnaire* (Mollica, Caspi-Yavin, Bollini, Truong, Tor & Lavelle, 1992) og *Trauma Symptom Checklist* (Briere & Runtz, 1989; Elklit, 1990).

Psykoedukation og hjemmeopgaver var gennemgående for både individuel- og gruppebehandling.

Svært traumatiserede

Til trods for, at det i gennemsnit var 7-8 år siden kvinderne havde været udsat for det seksuelle overgreb, havde hele 72% af dem Posttraumatisk Stressforstyrrelse (PTSD) og 16 % subklinisk PTSD (hvilket vil sige, at de kun manglede ét symptom for at opfylde diagnosen). Der var således tale om en omfattende traumatisering hos de voldtægtsramte deltagere, og resultaterne bekræftede formodningen om et betydeligt behov for hjælp til denne gruppe.

Behandlingseffekt: grund til optimisme

Effekten af den kognitive behandling, de voldtægtsramte modtog i projektet, giver anledning til optimisme. Den samlede gruppe af ramte havde signifikant færre traumesymptomer efter behandlingen, hvilket ligeledes gjorde sig gældende ved en followup-undersøgelse ½ år senere. Det tyder således på, at de rantes smertefulde traumereaktioner kan afhjælpes ved psykologisk behandling, og at der formentlig er tale om en varig positiv effekt.

Resultaterne peger imod, at de deltagere, der fik gruppebehandling, oplevede et større fald i deres traume-symptomer end de, der fik individuel behandling.

Gruppebehandlingen vurderes at være en effektiv behandling af voldtægtsramte, fordi den tilbyder et rum, hvori de ramte kan modtage omsorg, emotionel støtte og få valideret deres oplevelse af overgrebet.⁷

⁷ Bruun & Flachs (2006); Herman (1995); Knudsen (2002); Koss & Harvey (1991)

Flere af deltagerne i projektet havde levet med den traumatiske oplevelse og de svære følgevirkninger i mange år uden at få hjælp og for manges vedkommende uden at dele oplevelsen med nære venner eller familie. Gruppebehandlingen gav dem mulighed for at bryde den lange isolation.

Undersøgelsens konklusioner skal betragtes med en vis forsigtighed, bl.a. idet projektet har haft et begrænset deltagerantal, og der af etiske årsager ikke har været en kontrolgruppe. Men meget tyder på, at psykologisk behandling selv længere tid efter overgrebet kan reducere flere af de voldtægtsramtes traumereaktioner.

Tidsgrænserne bør afskaffes

En stor del af de voldtægtsramte er traumatiserede og betydeligt belastede af hændelsen på mange områder i deres liv i flere år efter overgrebet. Overgrebet er fortid, men alligevel har det indtaget en altoverskyggende rolle i den ramtes liv og præger dem og deres liv på smertefuld vis. Sammenholdt med forskningen på området, der viser, at en betydelig del af de voldtægtsramte udvikler kronisk PTSD, virker tidsgrænserne ved de eksisterende Centre for Voldtægtsofre på 3-7 dage ganske uforståelige.

Det kan have utrolig stor betydning for de voldtægtsramte, at muligheden for hjælp eksisterer, uanset hvornår overgrebet har fundet sted. Når den voldtægtsramte

endelig tager det svære skridt og erkender, at han eller hun stadig har svære reaktioner efter overgrebet og har behov for hjælp til at komme videre, er det svært at forsvare, at det er en lukket dør, man møder. Forhåbentlig kan undersøgelsen medvirke til at starte en debat om de gældende retningslinjer, og hvordan ændringer kan skabe vilkår, der passer til de rantes behov.

En lidt længere version af artiklen er tidligere trykt i PsykologNyt nr. 13 2011. Artiklen bygger på rapporten Stadig ramt – en undersøgelse af kvinder udsat for voldtægt for mere end et ½ år siden (Bak, 2011). Rapporten kan rekvireres hos Center for Voldtægtsofre i Aarhus, e-mail: aarhus.cfv@rm.dk.

Projektet er gennemført i tæt samarbejde med Videnscenter for Psykotraumatologi, Syddansk Universitet, der bl.a. har vejledt og foretaget dataanalyse, og der skal lyde en stor tak til Signe Sofie Nielsen, Mathias Lasgaard, Rikke Holm Bramsen og Ask Elklit.

Projektet er finansieret via satspuljemidler og økonomisk støtte fra følgende fonde:

- Jyllandsposten
- Aase og Ejnar Danielsens fond
- H. C. Bechgaards fond
- FLS Industries A/S Gavefond

Risikofaktorer og forebyggelse

Rikke Holm Bramsen, Sara Parding

I november 2010 fik Rikke Holm Bramsen sin ph.d. grad i psykologi på baggrund af afhandlingen Adolescent sexual assault: Informing prevention, hvor hun undersøger, hvilke faktorer der øger risikoen for seksuelle overgreb blandt unge. Formålet er i sidste ende at kunne forebygge denne type af overgreb.

For år tilbage bemærkede man en intensivering af seksuelle overgreb blandt unge i Danmark, og på denne baggrund blev der nedsat en tværfaglig arbejdsgruppe ved Center for Voldtægtsofre i Aarhus, for at styrke indsatsen omkring primære forebyggende tiltag. Rikkens afhandling udspringer af erfaringerne fra denne arbejdsgruppe, og har haft som formål at opnå bedre indsigt i de faktorer, som går forud for et seksuelt overgreb blandt jævnaldrende. Identificeringen af sådanne faktorer kan potentielt informere fremtidige forebyggende indsatser til reducere af forekomst.

Afhandlingen består af fem videnskabelige artikler; én baggrundsartikel og fire empiriske artikler. Baggrundsartiklen beskriver Center for Voldtægtsofres opbygning, struktur og erfaringer siden centret blev etableret i 1999. Siden har man i Holland forsøgt at opbygge voldtægtscentre over samme model.

De fire empiriske artikler beskriver henholdsvis udviklingen og valideringen af et spørgeskema til måling af grænsesætning og seksuel risikoadfærd blandt unge piger, risikofaktorer for udsættelse af første seksuelle overgreb, samt afdækker

psykologiske sammenhænge imellem overgreb i barndommen og seksuel vold i ungdomsårene.

Overgreb i barndommen øger risikoen for voldtægt

Resultaterne fra afhandlingen påviser en markant forekomst af seksuelle overgreb blandt danske unge i 9. klasse, og understreger samtidig at overgreb i barndommen er en central risikofaktor for gentagende episoder af seksuel vold. I forebyggelsesøjemed er det imidlertid interessant at undersøge, hvorfor tidligere overgreb øger risikoen for at blive udsat for, samt forøve seksuel vold imod en jævnaldrende.

For pigernes vedkommende er det særligt seksuel risikoadfærd der forklarer sammenhængen imellem overgreb i barndommen og det at blive udsat for seksuel vold i ungdomsårene. Rikke Holm Bramsen udtaler:

- "Hvis man som barn har været udsat for seksuelle overgreb fra én man stoler på, har man lært at forbinde sex med tryghed og nærhed. Når man bliver ældre, er det nærliggende at bruge sex til at få intimitet. Det betyder, at pigerne har flere seksuelle partnere, og således større risiko for at møde en fyr, der begår et overgreb".

For drengenes vedkommende forklares sammenhængen med drengenes kvindefjendtlige holdninger og kammeraternes indflydelse.

- "Det giver også god mening", forklarer Rikke Holm Bramsen. "Hvis man kommer fra et hjem med vold, er man nok mere tilbøjelig til at være i en venskabsgruppe, der har nogle normer om at det er ok at slå og overskride andres grænser. Det øger

risikoen for at udsætte en pige for overgreb.”

Fokus på forebyggelse

I forbindelse med ph.d. projektet er der endvidere nedsat en tværfaglig arbejdsgruppe, der aktuelt udarbejder en faglig rapport. Rapporten har til hensigt at skitsere den danske forebyggelsesindsats

på ungeområdet, og placere denne i en større kontekst - både hvad angår internationale erfaringer og retningslinjer, samt eksisterende danske politiske strategier og praksis. Rapporten vil forhåbentligt være medvirkende til et øget fokus på den danske forebyggelsesindsats, og herunder give forskningen og praksisfeltet et tiltrængt kvalitetsløft.

FORSKNING OG FORMIDLING

Publikationer

Bramsen, R. H. *Adolescent Sexual Assault: Informing Prevention*. (2010). Aarhus: Aarhus University, Department of Psychology.

Bramsen, R. H., Lasgaard, M., Koss, M. P., & Elklit, S. (2010). "The development and psychometric assessment of the adolescent sexual coercion risk scale" i: *Journal of Interpersonal Violence* (DOI: 10.1177/0886260510370598).

Christiansen, D.M., Bak, R.S, Elklit, A. (2010). "Secondary victims of rape" i: *Violence and Victims* (in press).

Elklit, A. & Christiansen, D.M. (2010). "ASD and PTSD in Rape Victims" i: *Journal of Interpersonal Violence*, Vol. 25 (8), 2010, s. 1470-1488

Elklit, A. & Christiansen, D.M. (2010). "Risk factors for PTSD in female help-seeking victims of sexual assault" i: *Violence and Victims* (in press).

Elklit, A. & Shevlin, M. (2010). "General practice utilization after sexual victimization: A case control study" i: *Violence Against Women*, 16 (3), 280-290.

Elklit, A. & Shevlin, M.: "Female Sexual Victimization Predicts Psychosis: A Case-Control Study Based on the Danish Registry System". *Schizophrenia Bulletin*. Doi:10.1093/schbul/sbq048.

Elklit, A. & Shevlin, M.: "Family structure as a risk factor for sexual victimization". *Archives of Sexual Behavior*, 39, 1375-1379, 2010.

Skibdal Jensen M. (2010) *Akutte voldtægts ofre: En forsømt traumepopulation?* Aarhus: Psykologisk Institut, Aarhus Universitet.

Forskningsprojekter

Forskningsprojekter afsluttet i 2010

Ph.d. projekt: Adolescent Sexual Assault: Informing Prevention

Bramsen, R.H.

Risk factors for PTSD in female help-seeking victims of sexual assault.

Elklit, A. & Christiansen, D.

ASD and PTSD in rape victims.

Elklit A. & Christiansen D

Female Sexual Victimization Predicts Subsequent Psychosis: A Case-Control Study Based on the Danish Registry System. (Submitted *Schizophrenia Bulletin*).

Elklit A. & Shevlin M.

Family structure as a risk factor for sexual victimization.
Elklit A. & Shevlin M.

Akutte voldtægts ofre: En forsømt traumepopulation?
Skibdal Jensen M. & Elklit A.

Forskningsprojekter i gang i 2010

Alkohol, medicin og narkotika i ofre for og gerningsmænd til voldtægt og voldtægtsforsøg: Nye metoder til påvisning af drugrape
Birkler R.D. & Ingemann-Hansen O.

Er traumeforskning skadelig for voldtægts ofre?
Bonde, B. & Elklit, A.

Fortsættelse af dataanalyse og publicering på baggrund af data fra Ph.d. projekt: *Adolescent Sexual Assault: Informing Prevention*
Bramsen, R.H.

Fortsættelse af samarbejde med Regents Professor Mary P. Koss, University of Arizona i forbindelse med opstart af longitudinelt studie blandt unge.
Bramsen, R.H.

Tilfredshedsundersøgelse: en løbende undersøgelse blandt de personer, der henvender sig i Center for Voldtægts ofre
Bramsen, R.H.

Posttraumatisk vækst hos voldtægts ofre.
Elklit, A.

Betydningen af baggrunds- og situationsfaktorer for udviklingen af traumereaktioner (registerundersøgelsens anden del).
Elklit, A.

Forekomsten af voldtægt og følger af voldtægt – et interviewstudie
Elklit, A.

Udvikling af tegneserietest til seksuelt krænkede børn
Elklit A. sammen med CBO, Skejby.

Traumatic Stress and Psychological Adjustment among Women Sexually Abused in Childhood.
(Submitted)
Elklit A.

Kan sms-påmindelser mindske risikoen for udeblivelser?
Hareskov J., Madsen E. & Nim A.M.

Læisionspatologi på voldtægts ofre: Læisionernes fordeling og særlige type på voldtægts ofre og relationen til overgrebets karakter
Ingemann-Hansen O.

Does In-Home Sampling for test of Chlamydia trachomatis Improve the Post-Rape Follow-Up?
Ingemann-Hansen O.

Falske anmeldelser
Ingemann-Hansen O.

Jeg kan ikke kende mig selv igen: En undersøgelse af ofre for voldtægt, hvor overgrebet er sket for > ½ år siden med opfølgende tilbud om gruppebehandling
Knudsen L., Bak R. & Madsen E.

Udvikling af psykologbehandlingen ved Center for Voldtægts ofre.
Jensen, A.H.

Konferencer, høringer etc.

Fælles fødselsdag

8. marts fejrede CfV, Aarhus 10-årsjubilæum sammen med Center for Seksuelle Overgreb, Rigshospitalet. Programmet bød på en gæsteforelæsning ved Nicola Gavey, PhD og Associate Professor på Auckland University, New Zealand samt præsentationer af de to centres arbejde gennem 10 år.

Kongres- og konferencedeltagelse med præsentation

Armour, C., Shevlin, M., Elklit, A., Mroczek, D. (2010) *PTSD symptom trajectories in Rape victims*. Mental Wellbeing Conference, Sydney, 15-16 september, 2010. (Poster)

Armour, C., Shevlin, M., Elklit, A., Mroczek, D. (2010) *A latent growth mixture modelling approach to PTSD symptoms in rape victims*. The 2nd International Conference on Survivors of Rape – A Multidisciplinary Approach. Utrecht, Holland, 30. september – 2. oktober, 2010. (Poster)

Armour, C., Shevlin, M., Elklit, A., & Mroczek, D. (2010). *A latent growth mixture modelling approach to PTSD symptoms in rape victims*. The 26th ISTSS conference in Montreal, Canada, 3-6 november, 2010. (Poster)

Bramsen, R. H.: *A Danish model for treating victims of rape and sexual assault: A multidisciplinary public approach*. The 2nd International Conference on the Survivors of Rape – A Multidisciplinary Approach. Utrecht, Holland. (Invited talk)

Christensen G. & Ingemann-Hansen O.: *Forensic examination and police questioning of survivors of rape*. The 2nd International Conference on Survivors of Rape – A Multidisciplinary Approach. 30. September 2010, Utrecht, Holland. (Workshop)

Christiansen, D.M., & Elklit, A. *Risk Factors for PTSD in Rape Victims*. The 2nd International Conference on Survivors of Rape – A Multidisciplinary Approach. Utrecht, Holland. (Poster)

Christiansen, D.M., & Elklit, A. *Secondary victims of rape*. The 2nd International Conference on Survivors of Rape – A Multidisciplinary Approach. Utrecht, Holland. (Poster)

Elklit, A., Jensen, M.S., Parding, S. & Jensen, A.H. *Acute rape victims: A neglected trauma population?* The 2nd International Conference on Survivors of Rape – A Multidisciplinary Approach. Utrecht, Holland. (Oral presentation)

Elklit, A. & Shevlin, M.: *Do rape predicts psychosis? A case-control study*. (2010) The 2nd International Conference on the Survivors of Rape, University Medical Center Utrecht, Holland, 30. september – 2. oktober, 2010. (Poster)

Ingemann-Hansen O.: *Impact of sperm and alcohol evidence on the legal outcome in sexual assault cases*. The 10th World Conference on Injury Prevention & Safety Promotion (SAFETY), 24. September 2010, London, England. (Poster)

Parding S., Bak R.S. & Jensen A.H.: *Characteristics of a population of consecutive survivors of rape or attempted rape*. The 2nd International Conference on Survivors of Rape – A Multidisciplinary Approach. Utrecht, Holland. (Poster)

Øvrig deltagelse i konferencer, høringer, temadage etc.

Deltagelse ved 2nd International Conference on Survivors of Rape, 30. september – 2. oktober 2010, Utrecht, Holland (Albertsen, E., Orloff, H. & Christensen, P.E.)

Internationalt seminar med Leslie Greenberg, Dansk Psykoterapeutisk Selskab for Psykologer (Bak, R. & Jensen, A.H.)

Temadag i København arrangeret af Center Mod Menneskehandel (servicestyrelsen) om "prostitution og trafficking". (Christensen, P.E., Kjeldsen, F., Leth, J. & Bach, N.O.)

Temadag arrangeret af Nationalt Efterforskning Center – Kbh. omkring gerningsmandsprofilering i drabs- og sædelighedssager. (Christensen, P.E.)

Formidlings- og kommunikationsaktiviteter

Hjemmesider

- Centrets hjemmeside www.voldtaegt.dk

- Centrets sider på www.aarhussygehus.dk

- Undervisningsmaterialet www.sandhedogkonsekvens.dk

- Patientnetværket www.seksuelleovergreb-netvaerk.dk lanceredes i december 2010. Siden er et samarbejde mellem CfV, Aarhus, Center for seksuelle overgreb på Rigshospitalet, Sundhed.dk og Danske Regioner.

Brevkasse og kontakt til studerende

Center for Voldtægtsofre har en brevkasse på hjemmesiden www.voldtaegt.dk, hvortil voldtægtsramte, pårørende, skoleelever og andre interesserede kan sende spørgsmål. Centret får årligt mere end hundrede breve. Mailene bliver som regel besvaret af en af centrets psykologer eller af informationsmedarbejderen. I enkelte tilfælde var det dog ikke muligt at besvare brevene, da der manglede en svaradresse.

Centret samarbejder også med cyberhus.dk og besvarer de spørgsmål om seksuelle overgreb, som Cyberhus' brugere stiller.

Center for Voldtægtsofre bliver jævnligt kontaktet af studerende, der har spørgsmål om voldtægt og voldtægtsramte, eller som vil lave et interview med en af centrets ansatte. Da én af centrets opgaver er at formidle viden, svarer vi på de allerfleste spørgsmål. Nogen gange har vi dog været nødt til at sige nej af hensyn til det akutte arbejde.

Centret har også i flere tilfælde haft besøg af studerende, og centrets personale er blevet interviewet af såvel folkeskole- og gymnasieelever som studerende ved Danmarks journalisthøjskole og Arkitekthøjskolen.

Intern kommunikation

Center for Voldtægtsofre afholder jævnligt tværfaglige konferencer, hvor alle faggrupper (sygeplejersker, retsmedicinere, politi og psykologer) deltager. På de tværfaglige konferencer bliver en sag gennemgået, og hver faggruppe fortæller om arbejdet med den konkrete sag. I løbet af konferencen diskuteres også relevante problemstillinger.

Center for Voldtægtsofre har i 2010 publiceret 2 nyhedsbreve henvendt til centrets personale og nære samarbejdspartnere. (Parding S.)

Nyt fra Nøglesygeplejersken: nyhedsbrev til centrets sygeplejersker. (Helle H.)

Information rettet til centrets personale på Aarhus Universitetshospital publiceres jævnligt på sygehusets intranet. (Parding S.)

Eksterne kommunikationsaktiviteter, formidlingsprojekter og undervisning

Det er ikke din skyld: Udstilling om voldtægt på Kvindemuseet i Danmark. Fernisering d. 15. oktober 2010. (Parding S.)

Undervisning på Folkeuniversitetet Aarhus i 2010 (Banner, J.)

Oplæg ved temadag om psykotraumatologi, arrangeret af Videnscenter for Psykotraumatologi ved Syddansk Universitet. [10.11.10] (Bramsen, R.H.)

Oplæg i forbindelse med foredragsrække ved Kvindemuseet i Aarhus [25.10.10] (Bramsen, R.H.)

Oplæg ved forskningsseminar om vold i nære relationer, arrangeret af Danner m.fl. [24.06.10] (Bramsen, R.H.)

Oplæg ved Center for Voldtægtsofres 10 års jubilæum [08.03.10] (Bramsen, R.H.)

Oplæg på Gallo, Aarhus. (Jensen, A.H.)

Præsentation af årsrapport 2009, (dansk skadeforebyggelsesselskab?) [15.12.10] (Parding, S.)

Synlighedsdag. Temadag om seksuelle overgreb: Hvad gør jeg som fagperson? Arrangeret af Center for Voldtægtsofre, Christine Centret, Joan-søstrene og Kris. [17.09.10] (Parding, S., Madsen, E.R.)

Møder og samarbejde

Arbejdsgruppe omkring forebyggelse af seksuelle overgreb i Danmark

Bramsen R.H (koordinator), Christensen G., Elklit A., Jensen A.H., Banner J, Ingemann-Hansen O., Helle H.A. og Parding S.

Temaeftermiddag: Lars Bjerregård, Retspsykiatrisk afdeling, Aarhus Universitetshospital, Risskov. [23.11.10] (Jensen A.H., Madsen, E.R., Bak, R.S. & Parding S.)

Forskerophold hos Regents Professor Mary P. Koss ved University of Arizona, USA (april/maj 2010) (Bramsen R. H.)

Arbejdsgruppe med formål at harmonisere tilbuddene til voldtægtsramte i Region Midtjylland. 4 møder. (Jensen, A.H.)

Pressekontakt og medieomtale

Dato:	Type:	Citeres:	Overskrift:	Medie:
04.01.10	Interview	Anja Hareskov Jensen		Station 2 på TV2
04.01.10	Artikel	Anja Hareskov Jensen	<i>Krisehjælp afhænger af dit postnummer</i>	Ritzaus Bureau, Randers Amtsavis, Stiften.dk, Dagbladet-Holstebro-Struer.dk, Dagbladet RingSkjern.dk, Lemvig-Folkeblad.dk, Amtsavisen.dk, Viborg Folkeblad, Århus Stiftstidende, TV2OJ.DK, Lemvig Folkeblad
04.01.10	Artikel	Anja Hareskov Jensen	<i>Krisehjælp efter postnummer</i>	Dagbladet Køge/Ringsted/Roskilde
04.01.10	Note	Anja Hareskov Jensen	<i>Ofre har krav på at få hjælp</i>	www. DanskFolkeparti.dk
04.01.10	Artikel	Anja Hareskov Jensen	<i>Det holder simpelthen ikke</i>	Århus Stiftstidende, Lemvig Folkeblad
04.01.10	Note	Anja Hareskov Jensen		Århus Stiftstidende
04.01.10	Artikel	Anja Hareskov Jensen	<i>Brevet der "forsvandt"</i>	Århus Stiftstidende, Lemvig Folkeblad
04.01.10	Note	Anja Hareskov Jensen		Lemvig Folkeblad
04.01.10	Artikel	Anja Hareskov Jensen	<i>Voldtægts ofre skal have bedre hjælp</i>	Kristeligt Dagblad, KristeligtDagblad.dk
10.01.10 - 11.01.10	Artikel	Anja Hareskov Jensen	<i>De slibrige detaljer</i>	Fyens Stiftstidende, Nordjyske Stiftstidende, Herning Folkeblad
02.02.10	Artikel	Anja Hareskov Jensen	<i>Sexovergreb sker hver tredje time</i>	Berlingske.dk, Amtsavisen.dk, Stiften.dk, Dagbladet-Holstebro-Struer.dk, Lemvig-Folkeblad.dk, Berlingske Tidende
10.02.10		Ask Elklit		TV2 Fyn
15.02.10	Artikel	Anja Hareskov Jensen	<i>Sexforbrydere skal screenes</i>	Berlingske Tidende
09.03.10 - 10.03.10	Artikel	Anja Hareskov Jensen	<i>Sådan slipper du for at blive voldtaget</i>	Århus Stiftstidende, Lemvig Folkeblad
09.03.10 - 10.03.10	Artikel	Anja Hareskov Jensen	<i>Sådan undgår du voldtægt</i>	Amtsavisen.dk, Viborg Folkeblad, Dagbladet Ringkøbing-Skjern
09.03.10 -10-03- 10	Artikel	Anja Hareskov Jensen	<i>Antallet af voldtægtssager rasler ned</i>	Århus Stiftstidende, Stiften.dk, Lemvig Folkeblad
11.04.10	Artikel	Anja Hareskov Jensen	<i>Børn skal lære om voldtægt i skolen</i>	Metro Express
11.04.10 - 12.04.10	Artikel	Anja Hareskov Jensen	<i>Voldtægt på skoleskemaet</i>	Ritzaus Bureau, DR.dk, TV2Oj.dk, Stiften.dk, SN.dk
12.04.10		Anja Hareskov Jensen	<i>Elever skal lære at undgå sexovergreb</i>	DR.dk
12.04.10		Anja Hareskov Jensen	<i>Overgreb på skoleskemaet</i>	Jp.dk
29.04.10		Anja Hareskov Jensen	<i>Katolske overgreb skete også mod kvinder</i>	Berlingske.dk

25.07.10	Artikel		<i>Ville samle brænde til bål: 15-årig voldtaget i skovbryn</i>	Ekstrabladet
08.08.10	Artikel		<i>Stor fangeflugt fra psykiatrisk hospital</i>	Jp.dk
09.08.10	Artikel		<i>Fangerne flygter videre – ingen gør noget</i>	Ekstra bladet
19.08.10 – 20.08.10	Artikel	Anja Hareskov Jensen	<i>God støtte til voldtægtsramte</i>	Region Midtjylland, presswire.dk
20.08.10	Notits		<i>Ros til Center for Voldtægtsofre</i>	Newspaq
08.09.10	Artikel	Anja Hareskov Jensen	<i>Kvinder anmelder ikke voldtægt</i>	Urban, BT.dk
08.09.10	Artikel	Anja Hareskov Jensen	<i>Voldtægtsofre lader gerningsmanden slippe</i>	Berlingske.dk
08.09.10	Artikel	Anja Hareskov Jensen	<i>Hver tredje anmelder ikke voldtægtsmanden</i>	Avisen.dk, Newspak
08.09.10	Artikel	Anja Hareskov Jensen	<i>Kvinder anmelder ikke voldtægt</i>	Stiften.dk
08.09.10	Interview	Anja Hareskov Jensen		newspak
08.09.10	Interview	Anja Hareskov Jensen		jyske vestkysten radio
08.09.10	Interview	Anja Hareskov Jensen		P4
08.09.10	Artikel	Anja Hareskov Jensen	<i>Hjælp efter voldtægt uanset anmeldelse</i>	Dr.dk
21.09.10	Artikel	Anja Hareskov Jensen	<i>Nu skal der være slut med forskelsbehandling</i>	Århus Stiftstidende, Randers Amtsavis, Viborg Stifts folkeblad, Dagbladet Ringkøbing-Skjern, Dagbladet Holstebro-Struer, Lemvig Folkeblad
21.09.10	Artikel	Anja Hareskov Jensen	<i>Hjælp til voldtægtsofre skal nu ikke længere afhænge af postnummer</i>	Dagbladet ringskjern.dk, Dagbladet-holstebro-struer.dk, Lemvig-folkeblad.dk, Amtsavisen.dk, viborg-folkeblad.dk, stiften.dk
22.09.10	Artikel		<i>Midtjyske voldtægtsofre skal behandles ens</i>	Mja.dk
1.10.10	Artikel	Anja Hareskov Jensen	<i>Flere kvinder finder sig i krænkelse</i>	DR.dk
2.10.10	Artikel	Anja Hareskov Jensen	<i>Forskere: Flere kvinder finder sig i blufærdighedskrænkelser</i>	Kristeligt dagblad, www.kristeligttdagblad.dk
2.10.10	Artikel	Anja Hareskov Jensen	<i>Når unge farer vild i det seksuelle grænseland</i>	Kristeligt dagblad, www.kristeligttdagblad.dk
2.10.10	Artikel	Anja Hareskov Jensen	<i>Unge bange for at virke snerpede</i>	Dr.dk
2.10.10	Artikel	Anja Hareskov Jensen	<i>Unge anmelder ikke overgreb</i>	www.ungnyt.dk
3.10.10	Artikel	Anja Hareskov Jensen	<i>Flere kvinder finder sig i krænkelse</i>	Berlingske Tidende
4.10.10	Artikel	Anja Hareskov Jensen	<i>Mere tid til voldtægtsofre</i>	JP Århus, jp.dk
6.10.10	Notits		<i>Psykologhjælp til voldtægtsofre</i>	Skive folkeblad
7.10.10	Artikel	Anja Hareskov Jensen	<i>Voldtægtssagen kort</i>	Randers Amtsavis, Viborg stifts folkeblad, Lemvig folkeblad, Dagbladet Ringkøbing-Skjern, Dagbladet Holstebro Struer

7.10.10	Artikel	Anja Hareskov Jensen	<i>Politikere: Ofre for voldtægt får ikke en krone mere</i>	Randers Amtsavis, Viborg stifts folkeblad, Lemvig folkeblad, Dagbladet Ringkøbing-Skjern, Dagbladet Holstebro Struer
7.10.10	Artikel	Anja Hareskov Jensen	<i>"Jeg er usikker på om vi kan behandle flere"</i>	Randers Amtsavis, Viborg stifts folkeblad, Lemvig folkeblad, Dagbladet Ringkøbing-Skjern, Dagbladet Holstebro Struer
7.10.10	Artikel	Anja Hareskov Jensen	<i>Se dokumentationen: Derfor vælger politikerne den dårligste løsning</i>	www.stiften.dk , lemvig-folkeblad.dk , dagbladetringkjoern.dk , dagbladet-holstebro-struer.dk , viborg-folkeblad.dk
11.10.10	Artikel		<i>Voldtægt og kunsten at græde i kor</i>	JP Århus
12.10.10	Notits		<i>Debat om voldtægt i Gallohuset</i>	Århus Stiftstidende
14.10.10	Artikel	Anja Hareskov Jensen	<i>S: Derfor skal voldtægts ofre ikke have mere</i>	Randers amtsavis, Dagbladet Ringkøbing Skjern
15.10.10 - 16.10.10	Artikel		<i>Det er stadig et tabu</i>	Stiften.dk, dagbladet-holstebro-struer.dk , Dagbladet ringskjern.dk , lemvig-folkeblad.dk , dinby.dk , viborg-folkeblad.dk , amtsavisen.dk , Århus Stiftstidende
18.10.10 - 19.10.10	Artikel		<i>Kvindemuseet sætter fokus på voldtægt</i>	Lokalavisen, Aarhus.lokalavisen.dk
22.10.10 - 27.10.10	Artikel		<i>Tungt og hjertegribende</i>	Dinby.dk , Århus Onsdag
3.11.10	Artikel	Anja Hareskov Jensen	<i>Voldtægts ofre frygter ofte hævn</i>	Dr.dk , DR-tekst-TV, ligetil.nu
3.11.10	Interview	Anja Hareskov Jensen	<i>Overfaldsmand på fri fod</i>	Orientering (p1)
4.11.10	Interview	Anja Hareskov Jensen		Aftenshowet (dr1)
4.11.10	Artikel	Anja Hareskov Jensen	<i>101 mænd skal måske dna-testes</i>	Dr.dk
7.11.10	Artikel	Marianne Lyngby	<i>Mange skjuler voldtægt</i>	B.T.
17.11.10	Artikel		<i>Derfor skjuler kvinder voldtægt</i>	B.T., RUC.dk
18.11.10	Artikel		<i>Voldtægt på Kvindemuseet</i>	JP Århus
21.11.10	Artikel		<i>Den skjulte virkelighed</i>	JP Århus
25.11.10	Interview	Anja Hareskov Jensen		God aften Danmark
29.11.10	Artikel	Sara Parding	<i>Overraskende fald i anmeldelser af voldtægt</i>	Krim8000.dk
3.12.10	Interview	Anja Hareskov Jensen		P4
3.12.10	Artikel	Anja Hareskov Jensen	<i>Dårlige signalement fra voldtægts ofre</i>	Dr.dk

10.12.10	Interview	Anja Hareskov Jensen	<i>Kun få voldtægter bliver anmeldt</i>	Radioavisen, P1 kl 12.00, P4 kl. 13.00
10.12.10	Artikel	Anja Hareskov Jensen	<i>Få dømmes for voldtægt</i>	Dr.dk
10.12.10	Lille artikel	Anja Hareskov Jensen	<i>Voldtægter ender sjældent med dom</i>	Tv2/nyhederne.dk
10.12.10 - 11.12.10	Artikel	Anja Hareskov Jensen	<i>29 af 30 voldtægter ender uden dom</i>	MetroXpress.dk, www.politiforbundet.dk , jp.dk, bt.dk, www.berlingske.dk , dk.msn.com
10.12.10	Artikel	Anja Hareskov Jensen	<i>Voldtægt fører sjældent til dom</i>	MetroXpress, Metroxpress.dk
10.12.10	Artikel	Anja Hareskov Jensen	<i>Voldtægt: "Mange skyder skylden på sig selv"</i>	MetroXpress, Metroxpress.dk
10.12.10	Artikel	Anja Hareskov Jensen	<i>De fleste ofre kender gerningsmanden</i>	MetroXpress, Metroxpress.dk
13.12.10 - 14.12.10	Artikel	Anja Hareskov Jensen	<i>Voldtægtsofre bliver afvist</i>	MetroXpress, Ritzaus Bureau, Dagbladet Køge/Ringsted/Roskilde, dr.dk, dr Tekst-tv, Tv2jo.dk
14.12.10	Citeres	Anja Hareskov Jensen	<i>Voldtægtsofre bliver afvist</i>	Radioavisen P4, kl. 6.00
14.12.10	Artikel		<i>Voldtægtscentre: Oppositionen vil komme til undsætning</i>	MetroXpress
14.12.10	Artikel	Anja Hareskov Jensen	<i>Vi kan desværre ikke hjælpe dig</i>	
17.12.10	Artikel	Anja Hareskov Jensen, Rikke Holm Bramsen	<i>Mange unge bliver voldtaget</i>	JP.dk, tv2oj.dk,
17.12.10	Artikel	Anja Hareskov Jensen, Rikke Holm Bramsen	<i>Teenagere oftest udsat for voldtægt</i>	DagbladetRingSkjern.dk, dinby.dk, levig- folkeblad.dk, viborg- folkeblad.dk, amtsavisen.dk, dagbladet- holsetbro-struer.dk
17.12.10	Artikel	Anja Hareskov Jensen, Rikke Holm Bramsen	<i>Mange teenagere bliver udsat for voldtægt</i>	Stiften.dk
18.12.10	Læserbrev		<i>SF vil sikre voldtægtsofre</i>	Viborg stifts folkeblad
18.12.10	Artikel	Anja Hareskov Jensen, Rikke Holm Bramsen	<i>132: Flest voldtægtsofre under 25 år.</i>	JP Århus
19.12.10	Artikel	Anja Hareskov Jensen	<i>Kender gerningsmanden: Unge tør ikke anmelde voldtægt</i>	Ekstra Bladet
19.12.10	Artikel	Anja Hareskov Jensen, Rikke Holm Bramsen	<i>Teenagere oftest udsat for voldtægt</i>	Århus Stiftstidende
19.12.10	Leder		<i>Unge i farezonen</i>	Århus Stiftstidende, Lemvig-folkeblad.dk, dagbladetringsskjern.dk, dagbladet-holsebro- struer.dk, stiften.dk, viborg-folkeblad.dk
22.12.10	Debat- artikel		<i>Voldtægtsofre skal sikres</i>	Vejle amts folkeblad, Fredericia folkeblad

CENTRETS STYREGRUPPE 2010

Anja Hareskov Jensen

Ledende psykolog, cand. psych.
Center for Voldtægtsofre
Skadestuen
Aarhus Universitetshospital

Ask Elklit

Professor, cand. psych.
Videnscenter for Psykotraumatologi
Syddansk Universitet

Birgit Eg Andersen

Oversygeplejerske, cand.cur.
Ortopædkirurgisk afd. E
Aarhus Universitetshospital

Bodil Clemensen

Afdelingssygeplejerske
Skadestuen
Aarhus Universitetshospital

Jytte Banner

Professor
Vicestatsobducent
Retsmedicinsk Institut
Aarhus Universitet

Frits Kjeldsen

Vicepolitiinspektør, fg.
Efterforskning
Personfarlig- og IT Kriminalitet
Til 31. august 2010

Merete Hein

Lægefaglig leder, Familieambulatoriet/
Team for sårbare gravide
Gyn Obst Afd Y
Aarhus Universitetshospital, Skejby

Mikael Weiss

Vicepolitiinspektør
Efterforskning
Personfarlig Kriminalitet
Østjyllands politi
Fra 1. september 2010

Styregruppens referent:

Sara Parding

Informationsmedarbejder
Center for Voldtægtsofre
Skadestuen
Aarhus Universitetshospital

CENTRETS ARBEJDSGRUPPE 2010

Poul Erik Christensen

Vicepolitikommisær
Østjyllands Politi – Efterforskning
Personfarlig Kriminalitet

Hanne Ager Helle

Sygeplejerske
Center for Voldtægtsofre
Skadestuen
Aarhus Universitetshospital

Anja Hareskov Jensen

Ledende psykolog
Center for Voldtægtsofre
Skadestuen
Aarhus Universitetshospital

Ole Ingemann-Hansen

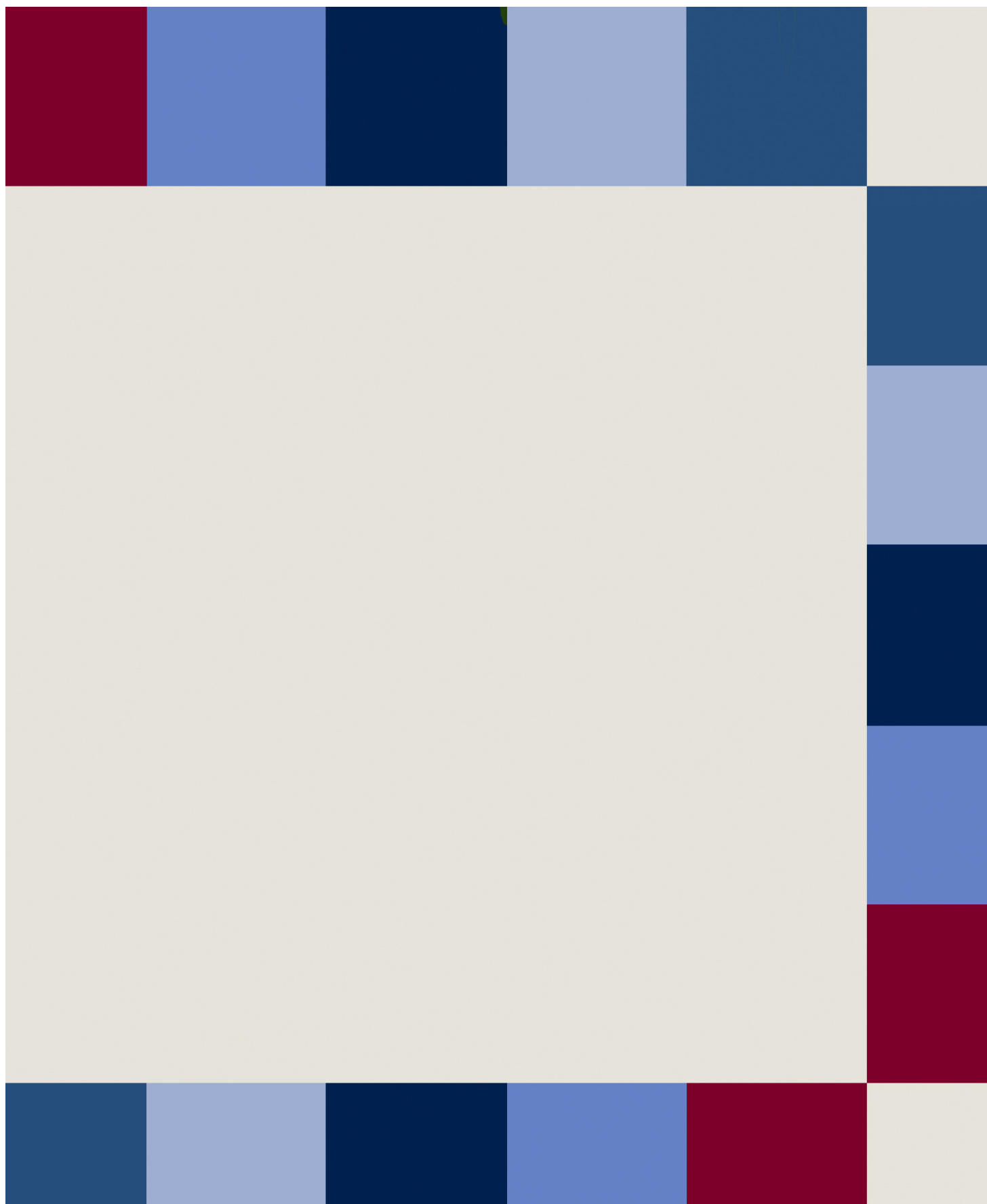
Læge, ph.d.
Retsmedicinsk Institut
Aarhus Universitet

Erik Jensen

Kriminalassistent
Kriminalteknisk Center
Region Nord
Rigspolitichefen

Sara Parding

Informationsmedarbejder
Center for Voldtægtsofre
Skadestuen
Aarhus Universitetshospital



ISBN (paperback): 978-87-92592-04-0
ISBN (pdf): 978-87-92592-05-7

Aarhus Universitetshospital
Center for Voldtægtsofre, Skadestuen
Nørrebrogade 44, 8000 Aarhus C
Tlf. 7846 3543, www.voldtaegt.dk